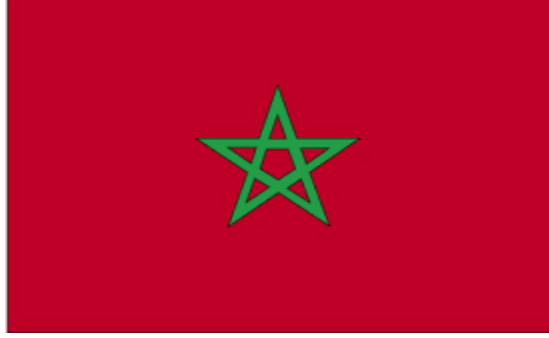


TÜRKİYE-FAS STA VE ETKİLERİ (STA'nın Yürürlüğe Giriş Tarihi: 1 Ocak 2006)



1.FAS GENEL EKONOMİK VE TİCARİ BİLGİLERİ

1.1. Fas Hakkında Genel Ekonomik Bilgiler

Nüfus, Kişi, Milyon (2013)	33,008
GSYH Cari Fiyatlarla, Milyon\$ (2013)	104.374
Kişi Baş.Düşen Milli Gelir, \$ (2013)	5.500
Tarım Ort.Güm.Ver.	%40,7
Sanayi Ort.Güm.Ver.	%8,7
İhracat, 2014, Milyon \$	23.691
İthalat, 2014, Milyon \$	45.878
Hizmet İhracatı, 2014 Milyon\$	13.008
Hizmet İthalatı, 2014 Milyon\$	6.456
İhracatımız, 2014, Milyon \$	1.406
İthalatımız, 2014, Milyon \$	639
Diğer Ülkelerle STA'ları	EFTA, AB, PAFTA*, Türkiye, ABD

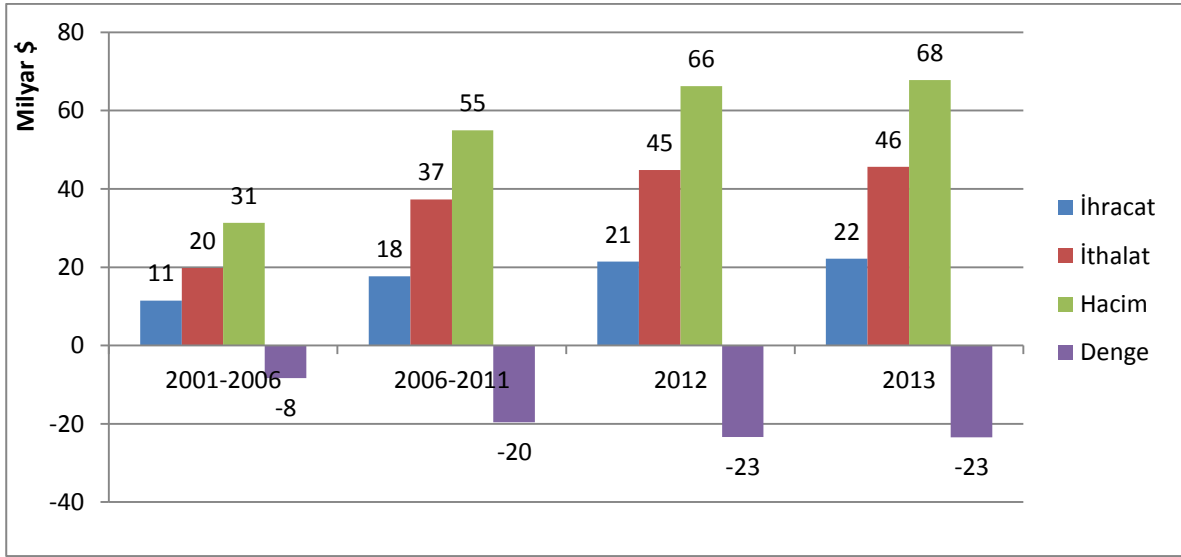
* Pan Arab Free Trade Area

1.2. Yıllar İtibariyle Fas'ın Dış Ticaretinin Gelişimi

	FAS'IN DIŞ TİCARETİNİN GELİŞİMİ			
	2001-2006 Ort. (Milyar Dolar)	2007-2011 Ort. (Milyar Dolar)	2012 (Milyar Dolar)	2013 (Milyar Dolar)
İhracat	11.481.956	17.679.341	21.417.184	22.178.222
İthalat	19.814.346	37.299.244	44.789.782	45.615.660
Hacim	31.296.302	54.978.585	66.206.966	67.793.882
Denge	-8.332.390	-19.619.903	-23.372.598	-23.437.438

Kaynak: TradeMap

FAS'IN DIŞ TİCARETİ



1.2.1 Yıllar İtibariyle Fas'ın Dış Ticaretinde Başlıca Ürünler*

Fas'ın İhracatındaki İlk 10 Ürün

No	GTİP	Ürün	2010 (1000\$)	2011 (1000\$)	2012 (1000\$)	2013 (1000\$)	Pay
	Toplam	TÜM ÜRÜNLER	17.764.791	21.649.934	21.417.184	22.178.222	%100
1	8544	Yalıtılmış tel kablo	1.659.500	2.103.175	1.761.428	2.104.859	%9
2	8703	Otomobiller	64.934	264.674	836.598	1.519.082	%7
3	3105	Nitrojen, fosfor ve potasyum karışımı gübreler	1.268.677	19.24.444	2.036.456	1.516.327	%7
4	2809	Difosfor, Pentoksit	1.633.333	21.17.394	1.649.844	1.445.801	%6
5	2510	Tabii Alüminyum-Kalsiyum Fosfatlar - Öğütülmemiş	1.066.957	1.560.097	1.543.526	1.090.462	%4
6	2710	Petrol yağları	182.482	547.432	792.295	1.077.989	%4
7	6204	Kadın takımları, elbiseleri, ceketleri ve etekleri	957.865	991.530	987.310	1.054.754	%4
8	1604	Hazır ve korunmuş balık e havyar	589.963	518.787	643.713	686.621	%3
9	0307	Yumuşakçalar	367.083	476.678	490.964	542.674	%2
10	8541	Diyotlar, iletkenler	583.772	607.671	517.622	501.342	%2

Kaynak: TradeMap

* 2013 yılı sıralı

Fas'ın İthalatındaki İlk 10 Ürün

No	GTİP	Ürün	2010 (1000\$)	2011 (1000\$)	2012 (1000\$)	2013 (1000\$)	Pay
	Toplam	TÜM ÜRÜNLER	35.378.882	44.262.937	44.789.782	45.615.660	%100
1	2710	Petrol yağları	2.633.344	4.197.139	4.607.925	4.574.009	%10
2	2709	Ham petrol	2.979.574	3.888.049	4.351.986	4.374.828	%10
3	2711	Petrol gazı	1.671.264	1.995.439	2.338.831	2.296.576	%5
4	8703	Otomobiller	1.279.296	1.375.352	1.609.042	1.516.262	%3
5	1001	Buğday ve tahıllar	878.461	1.440.060	1.399.76	979.653	%2
6	8544	Yalıtılmış tel kablo	478.091	743.971	609.645	796.690	%2
7	8708	Motorlu kara taşıtları aksamları	406.353	628.157	604.933	605.942	%1
8	2503	Süblimleşmemiş, çökelmemiş ve koloidal olmayan sülfür	365.670	821.801	827.408	526.039	%1
9	8707	Motorlu kara taşıtlarının gövdeleri	12.203	11.860	245.917	525.275	%1
10	1005	Mısır	444.660	591.409	636.175	490.030	%1

Kaynak: TradeMap

1.2.2. Yıllar İtibariyle Fas'ın Başlıca Ticaret Ortakları

Fas'ın İhracatındaki İlk 10 Ülke (1000 \$)(*)

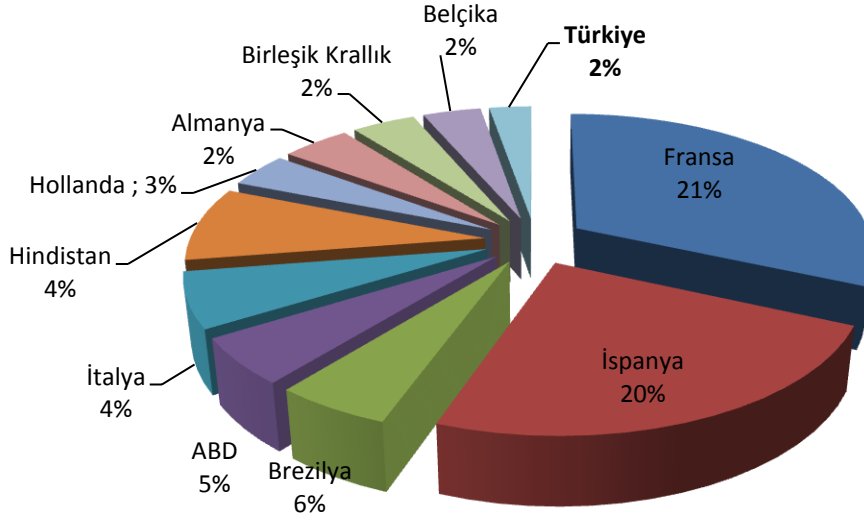
No	Ülkeler	2010 (1000\$)	2011 (1000\$)	2012 (1000\$)	2013 (1000\$)	Pay
#	Toplam	17.764.791	21.649.934	21.417.184	22.178.222	100%
1	Fransa	3.991.780	4.564.209	4.619.485	4.763.692	21%
2	İspanya	3.004.326	3.953.759	3.540.915	4.181.772	20%
3	Brezilya	670.440	1.118.201	1.266.370	1.320.255	6%
4	ABD	669.896	983.635	929.773	937.038	5%
5	İtalya	798.646	908.110	782.352	837.221	4%
6	Hindistan	1.075.558	1.504.929	1.160.555	824.082	4%
7	Hollanda	501.039	673.746	621.350	660.786	3%
8	Almanya	556.421	618.489	644.762	603.168	2%
9	İngiltere	515.542	604.878	597.066	599.200	2%
10	Türkiye	396.797	419.945	429.482	572.227	2%

(*) Sıralama 2013 yılına göre yapılmıştır

Kaynak: TradeMap

Fas'ın Başlıca İhracat Ortakları

Fransa İspanya Brezilya ABD İtalya Hindistan
Hollanda Almanya Birleşik Krallık Belçika Türkiye



Fas'ın İthalatındaki İlk 10 Ülke (1000 \$)(*)

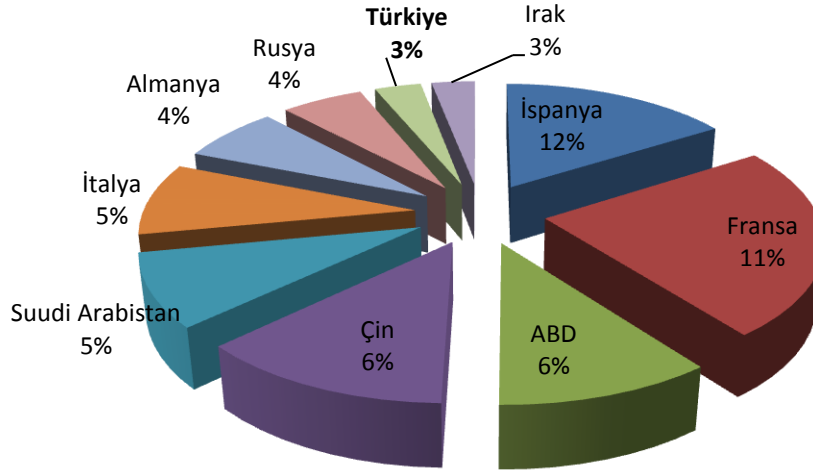
No	Ülkeler	2010 (1000\$)	2011 (1000\$)	2012 (1000\$)	2013 (1000\$)	Pay
#	Toplam	35.378.882	44.262.937	44.789.782	45.615.660	100%
1	İspanya	3.753.056	4.858.557	5.901.448	6.177.319	12%
2	Fransa	5.507.688	6.308.934	5.548.461	5.903.404	11%
3	ABD	2.494.766	3.591.265	2.858.984	3.430.128	6%
4	Çin	2.968.060	2.884.588	2.967.814	3.166.506	6%
5	Suudi Arabistan	2.107.916	3.049.821	2.831.562	2.812.808	5%
6	İtalya	2.105.441	2.297.390	2.196.338	2.433.736	5%
7	Almanya	1.625.997	1.981.278	2.139.392	2.185.980	4%
8	Rusya	1.338.416	2.047.750	2.350.498	1.923.609	4%
9	Irak	709.089	1.136.997	1.166.218	1.379.100	3%
10	Türkiye	623.957	920.895	1.014.905	1.194.224	2,64%

(*) Sıralama 2013 yılına göre yapılmıştır.

Kaynak: TradeMap

Fas'ın Başlıca İthalat Ortakları

İspanya Fransa ABD Çin Suudi Arabistan İtalya Almanya Rusya Türkiye Irak

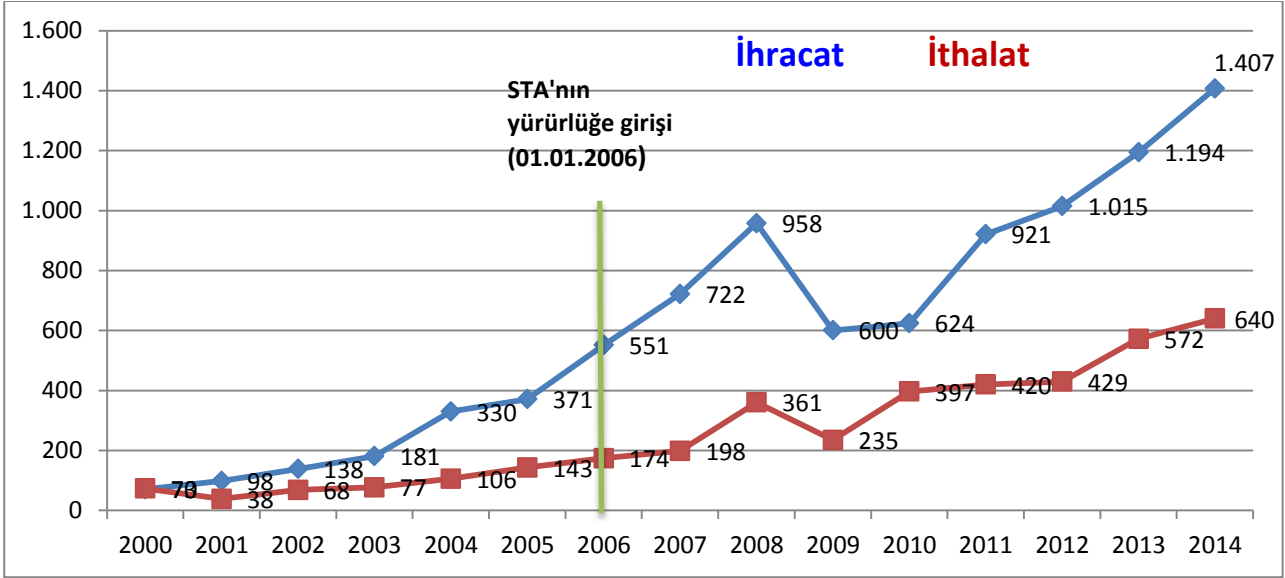


2. TÜRKİYE-FAS EKONOMİK VE TİCARİ İLİŞKİLERİ

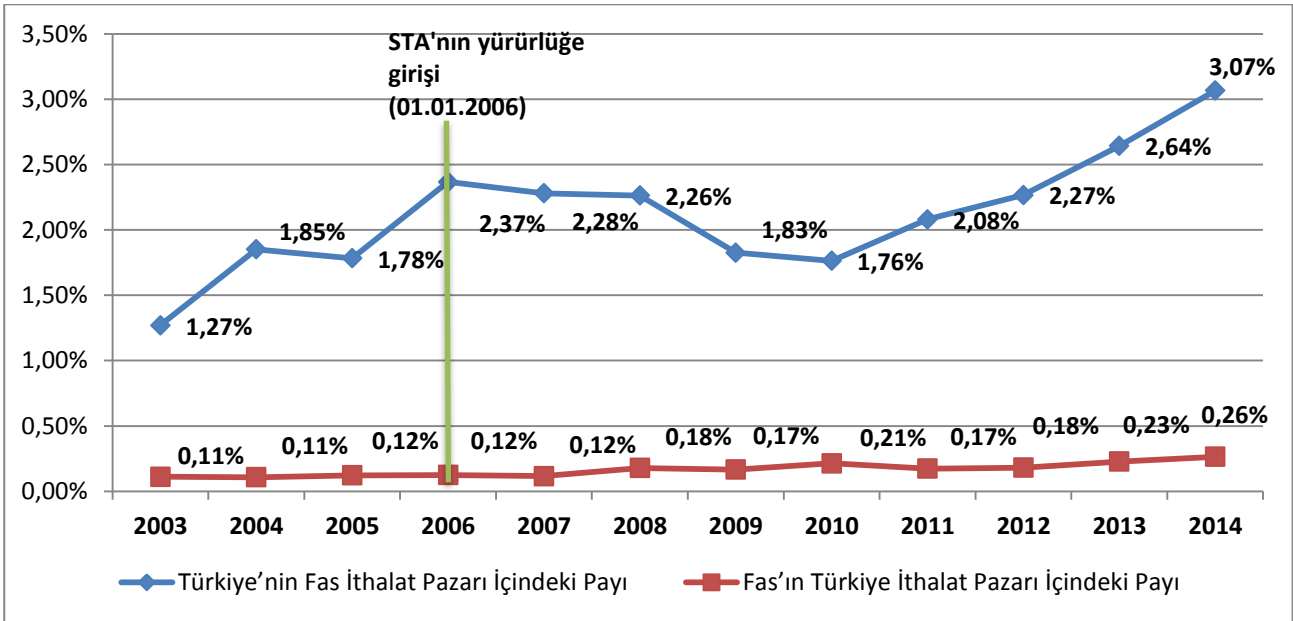
2.1. Türkiye-Fas İkili Ticaretin Gelişimi

Yıllar	İhracat (1000\$)	İthalat (1000\$)	Denge (1000\$)	Hacim (1000\$)
2000	70.413	72.983	-2.570	143.396
2001	98.149	38.193	59.955	136.342
2002	138.330	68.314	70.015	206.645
2003	180.779	76.989	103.789	257.769
2004	330.058	105.778	224.280	435.836
2005	370.824	143.231	227.593	514.055
2006	551.377	173.902	377.474	725.279
2007	721.594	198.460	523.134	920.054
2008	957.768	360.519	597.249	1.318.288
2009	600.456	234.729	365.727	835.185
2010	623.957	396.797	227.160	1.021.116
2011	920.895	419.945	500.950	1.340.840
2012	1.014.905	429.482	585.423	1.444.387
2013	1.194.224	572.227	621.997	1.766.451
2014	1.406.816	639.849	766.967	2.046.665

Fas ile İkili Ticaretimizin Seyri (milyon \$)



Türkiye'nin Fas İthalat Pazarı İçindeki Payı (%) ve Fas'ın Türkiye İthalat Pazarı İçindeki Payı (%)



2.1.1. Yıllar İtibariyle Fas'a İhracatımızda Başlıca Ürünler (Bin \$)

No	Kod	Ürün	2011	2012	2013	2014	Pay (2014)	Fas'ın İth.'da TR Payı (2014)
	Toplam	TÜM ÜRÜNLER	920.896	1.014.906	1.192.900	1.406.816	100%	3,07%
1	8703	Binek otomobilleri	39.413	61.802	99.771	97.753	7%	7%
2	7216	Demir veya alaşımsız çelikten profiller	83.209	65.814	57.059	85.806	6%	41%
3	7113	Mücevherci eşyası ve aksamı	3.972	23.333	39.441	85.593	6%	39%
4	8704	Eşya taşımaya mahsus motorlu taşıtlar	7.004	25.849	48.341	63.901	5%	14%
5	7207	Demir veya alaşımsız çelikten yarı mamuller	76.834	31.151	101.884	58.828	4%	24%
6	8708	Karayolu taşıtları için aksam, parça ve aksesuarlar	20.124	28.760	36.592	48.039	3%	6%
7	7214	Demir veya alaşımsız çelikten çubuklar	21.403	18.614	18.052	41.672	3%	9%
8	8418	Buzdolapları, dondurucular	29.800	34.604	33.616	36.336	3%	18%
9	5209	Pamuklu mensucat	44.700	51.673	44.303	33.939	2%	22%
10	7213	Demir veya alaşımsız çelikten filmaşın	0	0	172	32.944	2%	11%
11	4011	Kauçuktan yeni dış lastikler	15.233	17.323	26.135	27.996	2%	9%
12	9619	Hijyenik havlular ve tamponlar	0	7.168	15.385	27.599	2%	10%
13	7208	Demir veya alaşımsız çelikten yassı hadde ürünleri	34.106	14.242	8.203	24.302	2%	6%
14	6006	Diğer örme mensucat	13.937	17.733	21.808	23.741	2%	9%
15	5407	Sentetik filament ipliklerinden dokunmuş mensucat	7.881	14.793	16.903	21.377	2%	12%
16	7108	Altın	0	0	193	20.347	1%	76%
17	8528	Monitörler ve projektörler	5.354	11.346	9.876	18.402	1%	5%
18	5702	Dokunmuş halılar	9.787	11.220	15.307	17.943	1%	72%
19	4811	Kağıt, karton, selüloz vatka ve selüloz liften tabakalar	1.627	2.520	3.778	16.114	1%	5%
20	5801	Dokunmuş kadife, pelüş ve tırtıl mensucat	3.879	7.038	11.320	15.502	1%	30%

2.1.2. Yıllar İtibariyle Fas'tan İthalatımızda Başlıca Ürünler(Bin \$)

No	Kod	Ürün	2011	2012	2013	2014	Pay (2014)	TR'nin İth.'da Fas'ın Payı (2014)
	Toplam	TÜM ÜRÜNLER	419.945	429.482	572.206	639.849	100%	0,26%
1	8703	Binek otomobilleri	34.695	5.634	208.235	172.391	27%	2,2%
2	7108	Altın	10.628	23.203	41.905	92.475	14%	1,3%
3	2809	Difosfor pentaoksit	115.022	125.723	62.124	80.958	13%	39,0%
4	2510	Tabii kalsiyum fosfatlar	43.658	67.455	65.977	59.909	5%	59,1%
5	2301	Et, sakatat, deniz hayvanı vs.	4.461	3.241	29.195	52.905	8%	42,3%
6	3105	Azot, fosfor	0	0	0	28.759	4%	7,1%
7	7106	Gümüş	8.359	23.333	6.772	24.015	4%	13,8%
8	8704	Eşya taşımaya mahsus motorlu taşıtlar	11.210	11.286	25.660	23.377	4%	2,1%
9	6204	Kadınlar ve kız çocuk için takım elbise	18.244	15.834	17.049	17.509	3%	4,2%
10	8544	İzole edilmiş teller	22.281	18.317	16.361	7.047	1%	0,9%
11	6203	Erkekler ve erkek çocuk için takım elbise	3.606	4.181	13.225	6.488	2%	1,9%
12	6206	Kadınlar ve kız çocuklar için bluzlar	5.036	4.958	5.388	5.822	1%	4,4%
13	4105	Koyun derileri	2.054	3.382	6.000	4.716	1%	16,2%
14	6202	Kadın ve kız çocuk için manto	3.666	2.759	3.100	4.342	1%	2,1%
15	6104	Kadın ve kız çocuk için takım elbise	4.544	4.056	3.878	4.326	1%	5,0%
16	6813	Amyant içeren veya içermeyen fren balataları veya yastıkları	2.561	3.816	4.601	4.088	1%	12,1%
17	303	Balıklar (dondurulmuş)	1.540	4.708	5.560	4.043	1%	5,3%
18	3915	Plastikten döküntü, kalıntı ve hurdalar	346	784	1.250	3.659	1%	8,1%
19	6109	Tişörtler, fanilalar	2.759	3.311	3.458	3.637	1%	2,0%
20	2511	Tabii baryum sülfat	0	446	2.681	2.892	1%	52,0%

2.2. Türkiye-Fas STA'nın İçeriği

2.2.1 Türkiye-Fas STA Hakkında Genel Bilgiler

Ülkemiz ile Fas Krallığı arasında 7 Nisan 2004 tarihinde İstanbul'da imzalanan Serbest Ticaret Anlaşması (STA) 1 Ocak 2006 tarihinde yürürlüğe girmiştir. Sanayi mallarında uygulanan gümrük vergilerinin tedricen kaldırılması 1 Ocak 2015'te tamamlanmıştır.

Anlaşma Kapsamı

İmza ve Yürürlük Bilgileri	İmza Tarihi	07.04.2004
	İmza Yeri	Ankara / Türkiye
	İmzalayanlar	Türkiye Cumhuriyeti Başbakanı Sn. Recep Tayyip Erdoğan
	Uygun Bulma Kanunu	Fas Başbakanı Sn. Driss Jettou
	Yürürlüğe Giriş Kararnamesi	Kanun No: 5248 / RG 27.10.2004 / 25626 Karar Sayı: 8170 / RG 28.12.2004 / 25684 (1. Mükerrer)
	Yürürlüğe Giriş Tarihi	01.01.2006
Anlaşma Kapsamı	Mal ticaretinde tarife ve tarife dışı engellerin kaldırılması, hayvan ve bitki sağlığı önlemleri, hizmetler, doğrudan yabancı yatırımlar, iç vergilendirme, kamu alımları, devlet yardımları, fikri, sınai ve ticari mülkiyet hakları, menşe kuralları, ödemeler dengesi önlemleri, anti-damping ve korunma önlemleri	
Gümrük Vergisi Düzenlemeleri	<p>Sanayi Ürünleri: Ülkemiz tarafından, Fas menşeli sanayi ürünleri için uygulanan gümrük vergileri ve eş etkili vergiler STA'nın yürürlüğe girmesi ile birlikte kaldırılmıştır.</p> <p>Fas tarafı ise ülkemiz menşeli sanayi mallarının Fas'a ithalatında uygulanan gümrük vergilerini, Anlaşmanın eki Protokol I'de belirtilen ürünler hariç olmak üzere, STA'nın yürürlüğe girdiği tarih itibarı ile sıfırlanmıştır. Protokol I eki Liste I, Liste II kapsamı Türkiye menşeli eşyanın Fas'a ithalatında uygulanan gümrük vergileri 1 Ocak 2015 tarihi itibarı ile kaldırılmıştır. Liste III kapsamında belirtilen ürünler, Anlaşma kapsamındaki tarife liberalizasyonundan yararlanmamaktadır.</p> <p>Tarım Ürünleri: Taraflar, belirli sayıda tarım ürünüde karşılıklı olarak tarife kotaları kapsamında gümrük vergisi indirimi ve/veya muafiyeti şeklinde taviz tanımışlardır.</p>	

2.2.2 STA Taviz Yapısı

Sanayi Ürünleri Gümrük Vergisi Düzenlemesi

STA ekinde yer alan Protokol I hükümleri uyarınca, bazı kullanılmış eşya (kullanılmış veya yenilenmiş dış lastikler, kullanılmış giyim eşyası, kullanılmış taşıtlar, kullanılmış beyaz eşya, kullanılmış diğer bazı ev eşyası) Anlaşma ile ihdas edilen tavizli rejim haricinde tutulmuş, bunun dışında tüm sanayi ürünleri bakımından bir tercihli rejim yaratılmıştır. Bu çerçevede, ülkemizin Fas menşeli sanayi ürünleri ithalatına uyguladığı bütün gümrük vergisi ve eş etkili vergiler, Anlaşmanın yürürlüğe girmesi ile birlikte sıfırlanmıştır. Buna mukabil, Fas'ın ülkemize tatbik ettiği vergiler yönünden Fas tarafınca hassasiyet arz eden ürünler için gümrük vergilerinin 9 yıllık bir geçiş dönemi zarfında kaldırılması öngörülmüştür. Buna göre, Fas, ülkemiz menşeli sanayi mallarına tatbik ettiği gümrük vergisi ve eş etkili vergileri 1 Ocak 2015'te kaldırmıştır.

Tarım Ürünleri Gümrük Vergisi Düzenlemesi

Taraflar, belirli tarım ürünlerinde karşılıklı olarak tarife kotaları kapsamında gümrük vergisi indirimi ve/veya muafiyeti şeklinde taviz tanımışlardır.

Türkiye menşeli tarım ürünlerinin Fas'a ithalatında uygulanan tercihli düzenlemeler:

Armonize Sistem	ÖZET TANIM	KOTA (TON)	UYGULANACAK VERGİ
y. 040690	Diğer peynirler (Feta, Kaşkaval, Tulum)	100	% 50
060110	Çiçek soğanları, yumrular, yumrulu kökler, küçük soğanlar, sürgün başları ve rizomlar	20	% 10
y. 071320	Ekim amacıyla kullanılan türden nohut tohumları	100	% 10
y. 071320	Diğer nohutlar		% 40
y. 071340	Ekim amacıyla kullanılan türden mercimek tohumları	50	% 10
y. 071340	Diğer mercimekler	100	% 40
07139010	Ekim amacıyla kullanılan türden baklagil tohumları	10	% 10
080221	Kabuklu fındık, taze veya kurutulmuş	50	% 35
080222	Kabuksuz fındık, taze veya kurutulmuş		% 35
080250	Antep fıstığı, taze veya kurutulmuş	20	% 35
080420	Kuru incir	20	% 35
080620	Kuru üzüm	100	% 35
090930	Kimyon tohumları	150	% 35
120740	Susam tohumları	150	% 40

2.2.3 STA'nın İkili Ticaret Üzerine Etkileri (1 Ocak 2006- 31 Aralık 2014 Dönemi)

STA'nın Türkiye'nin ihracatına etkisi

Ülkemiz tarafından, Fas menşeli sanayi ürünlerine uygulanan gümrük vergileri ve eş etkili vergiler STA'nın yürürlüğe girmesi ile birlikte kaldırılmıştır. Fas tarafı ise ülkemiz menşeli sanayi mallarının Fas'a ithalatında uygulanan gümrük vergilerini, Anlaşmanın eki Protokol I'de belirtilen ürünler hariç olmak üzere, STA'nın yürürlüğe girdiği tarih itibarı ile sıfırlanmıştır. Protokol I eki Liste I, Liste II kapsamı Türkiye menşeli eşyanın Fas'a ithalatında uygulanan gümrük vergileri 1 Ocak 2015 tarihi itibarı ile kaldırılmıştır. STA'nın yürürlüğe girdiği 2006 yılından itibaren ihracatında önemli artış gözlemlenen ürünler ve artış oranları aşağıda sunulmaktadır:

- 8703 - Binek otomobilleri -%259 artış ile 97 Milyon \$,
- 8704- Eşya taşımaya mahsus motorlu taşıtlar - %1961 artış ile 63 Milyon \$,
- 8708- Karayolu taşıtları için aksam, parça ve aksesuarlar - %378 artış ile 48 Milyon \$,
- 8418- Buzdolapları, dondurucular ve diğer soğutucu - %214 artış ile 36 Milyon \$
- 7213- Demir veya alaşımsız çelikten filmaşın - %556 artış ile 32 milyon \$,

Bununla birlikte, ülkemizin Fas'a ihracatında potansiyelinin oldukça altında seyreden ve daha çok sanayi ürünlerinde olmak üzere motorlu taşıtlar ve aksam parçalarından oluşan bazı ürün grupları bulunmaktadır.

STA'nın Türkiye'nin ithalatına etkisi

STA'nın yürürlüğe girdiği 2006 yılından itibaren Fas'tan ülkemize ithalatında önemli artış gözlemlenen ürünler ve artış oranları aşağıda sunulmaktadır:

- 8703 - Binek otomobilleri -%1620 artış ile 172 Milyon \$,
- 8704- Eşya taşımaya mahsus motorlu taşıtlar - %1027 artış ile 23 Milyon \$,
- 2510- Tabii kalsiyum fosfatlar - %109 artış ile 59 Milyon \$,
- 2301- Et, sakatat, deniz hayvanı vs - %970 artış ile 52 Milyon \$
- 6104- Kadın ve kız çocuk için takım elbise - %80 artış ile 4 milyon \$,

3. STA'NIN YATIRIMLAR ACISINDAN DEĞERLENDİRİLMESİ

Son yıllarda özellikle Fas Hükümeti'nin giriştiği özelleştirme faaliyetleri neticesinde ülkeye giriş yapan doğrudan yabancı sermayede önemli bir artış gözlemlenmiştir. Fas'taki yabancı yatırımların sektörel dağılımına baktığımızda bankacılık, enerji, turizm ve sanayi sektörleri başta gelmektedir.

2011, 2012 ve 2013 yıllarında Fas'ta sırasıyla 2.5, 2.7, 3.3 Milyar Dolarlık doğrudan yabancı sermaye yatırımı gerçekleştirilmiştir. Özellikle Fransız Safran ve Renault firmaları Fas'ta önemli yatırımlar yapmışlardır. Fransa, Singapur ve Birleşik Arap Emirlikleri Fas'ta önemli yatırımları bulunan ülkelerdir.

Ülkemiz ile Fas arasında 31.05.2004 tarihinde Yatırımların Karşılıklı Teşviki ve Korunması Anlaşması imzalanmıştır.

STA'nın yürürlüğe girdiği 2006 yılından bu yana Türk firmaları tarafından Fas pazarına duyulan ilgi artmış olup, bu kapsamda Türkiye Cumhuriyet Merkez Bankası verilerine göre, Türk firmaları tarafından Fas'ta 2007-2014 yılları arasında toplam 71 Milyon ABD Doları değerinde doğrudan yatırım gerçekleştirilmiştir.

4. TARİFE DIŐI ENGELLER

4.1 Genel Uygulamalar:

İthalat ve ihracata ilişkin serbestlik politikalarını hayata geçiren 1989 tarihli DıŐ Ticaret'e ilişkin Kanunun yansira, 1994 yılında Dünya Ticaret Örgütü'ne üye olması Fas'ın dıŐa açılma sürecine ivme kazandırmıŐtır.

DıŐ Ticarete ilişkin 13-89 sayılı Kanun uyarınca kamu güvenliĐi, kamu ahlakı, insan saĐlıĐı, hayvanların, bitkilerin veya çevrenin korunması amacına yönelik tedbirler, sanatsal tarihi ve arkeolojik deĐer taşıyan eşyanın korunması ve ülkenin mali durumunda ortaya çıkacak deĐişiklikler saklı tutulmak kaydıyla ve belli miktar kısıtlamalarına tabi tutulan ürünler dıŐında tüm ürünlerin Fas'a ithalatı serbesttir.

Fas, Arap Serbest Ticaret Bölgesi Anlaşması, Avrupa BirliĐi ile Serbest Ticaret Anlaşması, EFTA Devletleri ile Serbest Ticaret Anlaşmaları ile BAE, Mısır, Ürdün, Tunus, Türkiye ve ABD ile imzaladıĐı ikili serbest ticaret anlaşmaları dahilince anlaşmalara taraf olan ülkelere tercihli gümrük vergisi oranları uygulanmaktadır.

DıŐ ticaret faaliyetlerinde bulunmak isteyen Fas'lı firmaların Ticaret Sicil Kayıtları'nı yaptırmaları gerekmektedir. İlaç ve eczacılık ürünleri ticareti sadece yetkilendirilmiş kuruluşlar tarafından yapılabilmektedir. İthalat yapabilmek için Fas'lı firmaların ithalat izni almaları gerekmektedir. İthalat lisansları Ticaret Bakanlığı tarafından verilmektedir. Bununla beraber, 2009 yılı Ocak ayında uygulamaya konulan "Computerized Online Customs Database - Bilgisayarla İşletilen Çevirimiçi Gümrük Veritabanı" sonrasında gümrük işlemlerinin kolaylaŐtıĐı görülmektedir. İthalat izinleri sadece güvenlik nedenleri ya da uluslararası anlaşmalar paralelinde talep edilmektedir.

Fas, Türkiye'nin taraf olduĐu CITES (Nesli Tehlike Altında Olan Yabani Hayvan ve Bitki Türlerinin Uluslararası Ticaretine İliŐkin Sözleşme) ve Basel Sözleşmesi'ne (Tehlikeli Atıkların Sınır AŐı TaŐınması ve Bertaraf Edilmesinin Kontrolüne İliŐkin Sözleşme) taraftır. Dolayısıyla, atık ürünler veya nesli tehlikedeki türlere ilişkin ithalat ilgili bakanlıkların yetkilendirmesi ile yapılabilmekte ya da bu ürünlerin ithalatına izin verilmemektedir. ÖrneĐin CITES Anlaşması'nın 1 numaralı ekinde yer alan ürünlerin ithalatı için izin alınması gereken kurum "High Commissioner for Water Resources, Forests and Desertification"dır. BASEL Sözleşmesi'nin A listesinde yer alan atık ürünlerin ithalatı yasaklanmıŐtır. B listesinde yer alan ürünlerin ithalatı ise çevreden sorumlu bakanlıĐın iznine tabidir

İthalat ve ihracata konu bütün mallar için "Declaration Unique des Marchandises (DUM)" belgesi düzenlenmesi gerekmektedir. Bazı bitkiler ve hayvansal ürünler için saĐlık belgesi gerekmektedir. Belgeler, mallardan önce gönderilmelidir. Faks imzaları kabul edilmemektedir. Ancak faks ile gönderilen proforma fatura kabul edilmektedir.

4.2.Tarifeler ve DiĐer Vergiler

Son yıllarda Fas gümrük vergileri oranlarını aŐaĐıya çekmektedir. Gümrük vergileri tarım ürünleri için sanayi ürünlerine oranla daha yüksektir. Tarım ürünlerinde ortalama %40 MFN gümrük vergisi oranları uygulanmaktadır. Sanayi ürünlerinde ise %2,5 ile %35 arasında deĐişen gümrük vergilerine ek olarak %0,25 maliye dıŐı ithalat vergisi uygulanmaktadır. KDV oranları, %7 ile % 20 arasında deĐişmektedir. Standart oran %20 olmakla birlikte gaz, elektrik, su, ilaçlar ve diĐer temel ihtiyaç maddeleri %7'lik azaltılmış orandan yararlanmaktadır. %14'lük KDV oranı ise çay, kahve satışlarına, banka ve kredi işlemleri, inŐaat, ulaŐtırma ve otelcilik hizmetlerine uygulanmaktadır.

Fas, son yıllarda ithalatta fiyat kontrolüne tabi tuttuğu ürünlerin listesinde de kısaltmalara gitmiştir. Devlet, petrol ürünleri gibi sübvansiyon uyguladığı ürünler için fiyat kontrolleri mekanizmasını kullanmaya devam etmektedir.

4.3 Ürün Standartları ile İlgili Uygulamalar

Fas'ın teknik standart ve düzenlemeleri ISO, gıda ürünleri için *Codex Alimentarius* ve Avrupa Standartları özellikle Fransız Standardizasyon Kurumu'nun (French Standardization Association-AFNOR) uluslararası standartlarına dayanmaktadır.

Fas'ın standardizasyon kurumu SNIMA sanayi ürünlerinin standartlarını belirlemek ve sertifikasyonlarını yapmak ile görevli olup, 7,800'den fazla standart hazırlamıştır. Bu standartların büyük çoğunluğu uluslararası ve Avrupa Standartları'na dayanmaktadır.

4.4 STA'ya İlişkin Olarak 2014 Yılı İçerisinde Ekonomi Bakanlığı AB Genel Müdürlüğüne İntikal Ettirilen Sorunlar:

Sıcak haddelenmiş sacda uygulanan anti-damping vergisi, mobilya ürünlerinde ise “orman vergisi” uygulamaları STA kapsamında elde edilen tavizlerin uygulanmasında karşılaşılan önemli güçlüklerdir.

5. SONUÇ VE DEĞERLENDİRME

- Ülkemizle Fas arasındaki STA (2015 Şubat ayı sonu itibariyle) yaklaşık 9 yıllık bir süredir yürürlüktedir. Anlaşma ülkemizin Kuzey Afrika ülkeleri ile imzaladığı ilk STA'dır*.
- STA'nın yürürlüğe girdiği 1 Ocak 2006 tarihi, anlaşmanın ikili ticaret üzerine etkileri açısından dönüm noktası olarak kabul edildiğinde, 1 Ocak 2006 – 1 Ocak 2015 tarihleri arasındaki toplam 9 yıllık dönemde, Fas'a ihracatımızda %379 oranında, Fas'dan ithalatımızda ise %447 oranında bir artış gerçekleştiği görülmektedir.
- Diğer taraftan, Fas ile STA, ülkemizin anılan ülkenin ithalat pazarı içindeki payının yükselmesine de olumlu şekilde yansımıştır. STA'nın yürürlüğe girdiği tarihte Türkiye, Fas'ın dünyadan ithalatında %1,93 seviyelerinde pay almakta iken, anlaşmanın yürürlüğe girmesiyle birlikte payını arttırmıştır. 2013 yılı sonu itibariyle %3,07'dir. Fas ise, STA'nın yürürlüğe girdiği tarihte %0,13 olan bahse konu payını 2013 yılı sonu itibariyle %0,23 seviyesine çıkarmıştır.
- STA'nın yürürlüğe girmesi ile birlikte, ihracatçılarımız Fas pazarında AB'li rakipleri ve Fas'ın diğer STA ortakları ile eşit şartlarda rekabet edebilecek bir duruma ulaşmıştır.
- Diğer taraftan, Fas tarafından uygulamaya konulan %12 oranındaki “Orman Vergisi” 1 Ocak 2006 tarihinde yürürlüğe giren STA kapsamında gümrük tarife cetvelinin 44. ve 94. fasıllarında yer alan ahşap ürünler açısından aykırılık teşkil etmektedir. Bu kapsamda Fas Dış İşleri ve İşbirliği Bakanlığına 18 Eylül 2012 tarihinde Rabat Büyükelçiliğimizden gönderilen Nota ile “Orman Vergisi”ne ilişkin aykırılıklar iletilmiş ve bu aykırılıkların kaldırılması talep edilmiştir. Konuya ilişkin Faslı muhataplarımızdan bugüne kadar herhangi bir cevap alınamamıştır. Söz konusu vergi, AB dahil diğer üçüncü ülkelere yapılan ithalatta da uygulanmaktadır.

* Yürürlüğe giriş tarihi bakımından ilk STA, Türkiye-Tunus STA'sıdır. Söz konusu STA, 1 Temmuz 2005'te yürürlüğe girmiştir.